

# WIDEX DAILY™

## INSTRUÇÕES DE UTILIZAÇÃO

### A FAMÍLIA DAILY™ DA WIDEX

Modelo D-FS  
Recetor intra-auricular



**WIDEX**®  
APARELHOS AUDITIVOS

## O SEU APARELHO AUDITIVO WIDEX®

(A preencher pelo audiologista)

A sua série de aparelhos auditivos:

### PROGRAMAS

Mestre

Música

TV

Conforto

Foco invertido

T

MT

Telefone

Zen

### PROGRAMAS ESPECIAIS

Mestre + Zen

Mestre + Telefone

Mestre + T

Mestre + MT

Mestre + Foco invertido

### PROGRAMAS SMARTTOGGLE

Zen+

Telefone+

### NOTA

Nem todos os aparelhos auditivos podem ser utilizados com um acessório DEX.

### NOTA

Nem todos os programas estão disponíveis em todos os aparelhos auditivos.

### NOTA

Leia atentamente este manual, bem como o manual "Auscultadores para aparelhos auditivos da Widex" antes de começar a utilizar o aparelho.

## ÍNDICE

O SEU APARELHO AUDITIVO WIDEX.....	1
Bem-vindo à Widex.....	1
Informações de segurança importantes.....	1
APARELHO AUDITIVO.....	2
Indicações de utilização.....	2
Utilização prevista.....	2
Pilha.....	2
Sinais sonoros.....	2
Como diferenciar o aparelho auditivo da direita do da esquerda.....	2
Ligar e desligar o aparelho auditivo.....	3
Colocar e remover o aparelho auditivo.....	3
Regulação do som.....	3
Programas.....	3
Utilizar um telefone com aparelhos auditivos colocados.....	3
LIMPEZA.....	4
Utensílios.....	4
Limpar o aparelho auditivo.....	4
ACESSÓRIOS.....	4
RESOLUÇÃO DE PROBLEMAS.....	4
INFORMAÇÕES REGULAMENTARES.....	4
Diretivas CE.....	4
FCC and IC statements.....	5
SÍMBOLOS.....	5

## O SEU APARELHO AUDITIVO WIDEX

### Bem-vindo à Widex

Parabéns pela aquisição do seu novo aparelho auditivo.

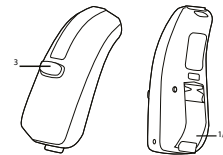
Utilize o aparelho auditivo regularmente, mesmo que demore algum tempo a habituar-se a ele. Regra geral, os utilizadores esporádicos não beneficiam totalmente do aparelho auditivo.

### NOTA

O aparelho auditivo e os respetivos acessórios podem não corresponder exatamente às ilustrações deste manual. Reservamo-nos também o direito de efetuar quaisquer alterações que consideremos necessárias.

### Uma breve apresentação do seu aparelho auditivo

A ilustração mostra o aparelho auditivo sem o auscultador. Para mais informações sobre o auscultador, consulte o manual do auscultador. O auscultador consiste num tubo e numa ponta auricular, sendo a parte constituinte do aparelho auditivo que usa dentro do seu ouvido.



1. Interruptor ligar/desligar
2. Compartimento da pilha com patilha de abertura com a unha
3. Botão dos programas

### Informações de segurança importantes

Leia atentamente estas páginas antes de começar a utilizar o aparelho.

⚠ Os aparelhos auditivos e as pilhas podem ser perigosos se engolidos ou utilizados indevidamente. A ingestão ou a utilização incorreta pode causar ferimentos graves ou, inclusivamente, a morte. Em caso de ingestão, contacte imediatamente um médico.

⚠ Retire os aparelhos auditivos quando não os estiver a utilizar. Isto ajudará a ventilar o canal auditivo e prevenir infeções auditivas.

⚠ Contacte imediatamente o seu médico ou profissional de saúde auditiva se suspeitar que tem uma infeção auditiva.

⚠ Remova os aparelhos auditivos antes de tomar banho, nadar ou utilizar o secador de cabelo.

⚠ Quando aplica perfume, spray, gel, loção ou creme, não deve ter os aparelhos auditivos colocados.

⚠ Não seque os aparelhos auditivos no micro-ondas, pois isto irá danificá-los.

⚠ Nunca utilize os aparelhos auditivos de outra pessoa nem permita que os seus aparelhos sejam utilizados por outras pessoas, pois isto poderia danificar a sua audição.

⚠ Nunca utilize os aparelhos auditivos em ambientes onde possam existir gases explosivos, tais como minas, etc.

⚠ Mantenha os aparelhos auditivos, bem como os respetivos componentes, acessórios e pilhas fora do alcance das crianças.

⚠ Nunca tente abrir ou reparar os aparelhos auditivos. Entre em contacto com o seu profissional de saúde auditiva se precisar de reparar o seu aparelho auditivo.

⚠ Os seus aparelhos auditivos possuem tecnologia de comunicação rádio. Tenha sempre em atenção o ambiente em que os está a utilizar. Se existirem quaisquer restrições, deve tomar as devidas precauções para as cumprir.

⚠ **O aparelho auditivo é muito potente, conseguindo reproduzir sons com mais de 132 dB. Por isso, pode existir o risco de prejudicar o que resta da sua audição.**

⚠ Não exponha os aparelhos auditivos a temperaturas extremas ou a altos níveis de humidade, e seque-os rapidamente se se molharem ou caso transpire bastante.

Os seus aparelhos auditivos devem ser armazenados e transportados dentro dos seguintes intervalos de temperatura e humidade: -18°C a +40°C (-0,4°F a 104°F) e 10%-95% rH.

Durante curtos períodos (duração máxima de 2 semanas), pode armazenar ou transportar os seus aparelhos auditivos até 60°C (140°F) com 10%-95% rH.

Os seus aparelhos auditivos foram concebidos para funcionar de 0°C (32°F) a 50°C (122°F).

Para mais informações sobre os seus aparelhos auditivos, visite [www.widex.com](http://www.widex.com).

## APARELHO AUDITIVO

### Indicações de utilização

Os aparelhos auditivos destinam-se a todas as configurações de perda auditiva e a indivíduos com perdas auditivas compreendidas entre leve (10 dB HL) e severa a profunda (100 dB HL).

Têm de ser programados por profissionais de saúde auditiva devidamente autorizados para o efeito (audiologistas, especialistas em aparelhos auditivos, otorrinolaringologistas) formados em (re)habilitação auditiva.

### Utilização prevista

Os aparelhos auditivos destinam-se a ser dispositivos de amplificação da condução do ar utilizados em ambientes auditivos do quotidiano. Os aparelhos auditivos podem estar equipados com o programa Zen que visa disponibilizar um som de fundo relaxante (ou seja, música/fonte de ruído) aos adultos que pretendam ouvir estes sons de fundo em ambientes silenciosos.

### Pilha

Utilize uma **pilha de tipo zinco-ar 312** no seu aparelho auditivo.

Utilize sempre uma pilha nova e em bom estado que seja exatamente o tipo que o seu profissional de saúde auditiva lhe recomendou.

### NOTA

Verifique se a pilha está completamente limpa e sem resíduos antes de a inserir no aparelho auditivo. Caso contrário, o aparelho auditivo pode não funcionar como previsto.

⚠ Nunca tente recarregar as pilhas do seu aparelho, pois poderiam explodir.

⚠ Nunca deixe uma pilha descarregada nos aparelhos auditivos quando estes estão guardados. Poderiam ocorrer fugas e danificar o aparelho auditivo.

⚠ Descarte as pilhas usadas como indicado na embalagem e tenha em atenção a respetiva data de validade.

### Indicação de carga fraca da pilha

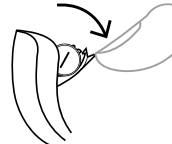
Quando uma pilha está descarregada, é emitido um sinal sonoro. Contudo, se a pilha descarregar de repente, pode não ser emitido um aviso. Recomendamos que tenha sempre consigo uma pilha sobressalente.

### Mudar a pilha

Para mudar a pilha, proceda da seguinte forma:



Retire a proteção adesiva da pilha nova e certifique-se de que a pilha não fica com resíduos de substâncias pegajosas. Deixe-a "respirar" durante 60 segundos.



Utilize a patilha para abrir a tampa da pilha com a unha e remova a pilha antiga.



Agora, coloque a pilha nova no compartimento conforme é mostrado.

Feche o compartimento. Se não fechar facilmente, a pilha não está bem colocada. Se não utilizar o aparelho auditivo durante alguns dias, retire a pilha.

### NOTA

Evite deixar cair o aparelho auditivo; mantenha-o sobre uma superfície suave enquanto muda a pilha.

### Compartimento da pilha inviolável

Se o aparelho auditivo se destinar a uma criança, pode pedir ao seu profissional de saúde auditiva para lhe colocar um compartimento de pilha inviolável.



Para abrir o compartimento da pilha, utilize o utensílio especial que recebeu e proceda como ilustrado.

### Sinais sonoros

O aparelho auditivo transmite sons para o informar de que certas características foram ativadas ou de que os programas foram alterados por si. Estes sons podem ser mensagens faladas ou tons, dependendo das suas necessidades e preferências.

**Programa 1** Mensagem/1 aviso sonoro curto

**Programa 2** Mensagem/2 avisos sonoros curtos

**Programa 3** Mensagem ou 3 avisos sonoros curtos

**Programa 4** Mensagem/um aviso sonoro curto e outro longo

**Programa 5** Mensagem/1 aviso sonoro longo e 2 curtos

**Zen+** Mensagem/tom

Peça ao seu profissional de saúde auditiva para desativar estes sinais sonoros se não precisar deles.

### Par perdido

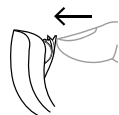
(Disponível apenas na série 440 sem fios)

O seu profissional de saúde auditiva pode ativar uma funcionalidade do seu aparelho auditivo que permite avisá-lo sempre que se perca a ligação com o aparelho auditivo do ouvido oposto. Ouvirá uma mensagem falada no seu ouvido.

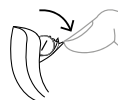
### Como diferenciar o aparelho auditivo da direita do da esquerda

O aparelho auditivo do seu ouvido direito tem uma marca vermelha. O aparelho auditivo do seu ouvido esquerdo tem uma marca azul.

## Ligar e desligar o aparelho auditivo



Para ligar o aparelho auditivo, feche a tampa do compartimento da pilha. O aparelho emitirá um sinal sonoro para indicar que está ligado a não ser que o seu profissional de saúde auditiva tenha desativado esta função.



Para desligar o aparelho auditivo, deslize a tampa do compartimento da pilha para baixo.

### NOTA

Também pode colocar o aparelho na palma da mão em forma de concha para verificar se está ligado. Se estiver ligado, emitirá um assobio.

Não se esqueça de desligar o aparelho auditivo quando não o estiver a utilizar.

## Colocar e remover o aparelho auditivo



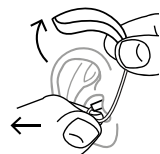
1. Insira o auscultador no ouvido enquanto segura na parte inferior do tubo. Puxar o ouvido externo para cima e para trás ao mesmo tempo pode ajudar.
2. Em seguida, coloque o aparelho auditivo atrás da orelha. O aparelho auditivo deve estar posicionado confortavelmente sobre a orelha e próximo da cabeça.

O aparelho auditivo pode ser encaixado no ouvido através de diferentes tipos de auscultadores. Consulte o manual do auscultador que recebeu separadamente para mais informações sobre o seu auscultador.

### NOTA

Entre em contacto com o seu profissional de saúde auditiva caso o aparelho auditivo não seja confortável de usar ou não encaixe corretamente, provocando irritação, vermelhidão, etc.

## Remoção do aparelho auditivo



- Comece por remover o aparelho auditivo da parte de trás da orelha. Depois, remova cuidadosamente o auscultador do canal auditivo enquanto segura na parte inferior do tubo.

## Regulação do som

O aparelho auditivo regula automaticamente o som de acordo com o ambiente sonoro onde se encontra.

Se tiver um controlo remoto, também pode regular o som manualmente para obter níveis mais elevados de conforto ou de audibilidade em função das suas necessidades e preferências. Para mais informações sobre como isto funciona, consulte o seu profissional de saúde auditiva.

Dependendo das definições e funcionalidades dos aparelhos auditivos, qualquer regulação do som que faça irá afetar ambos os aparelhos.

Sempre que controlar o volume, irá ouvir um breve aviso sonoro a não ser que o seu profissional de saúde auditiva tenha desativado esta função. Quando alcançar o volume máximo ou mínimo, irá ouvir um tom contínuo.

Para desativar o som do aparelho auditivo, proceda da seguinte forma:

- Mantenha premida a parte inferior da tecla do volume do controlo remoto até conseguir ouvir um som contínuo

### Para ativar novamente o som:

- Prima a parte superior da tecla do volume **ou**
- Mude de programa

Se desligar o aparelho auditivo ou mudar de programa, todas as regulações do volume serão canceladas.

## Programas

PROGRAMAS	USO
Mestre	Para uso diário
Música	Para ouvir música
TV	Para ouvir televisão
Conforto	Atenua ruídos de fundo
Foco invertido	Foca-se em sons provenientes de trás
T	Ao definir este programa, ouve através da telebobina do aparelho auditivo, permitindo-lhe ouvir diretamente o som sem ruído de fundo (necessita de um sistema de tele-circuito)
MT	Este programa resulta da combinação do microfone do aparelho auditivo com a telebobina. Ouve não só a fonte sonora, como também os outros sons.
Telefone	Este programa foi concebido para ouvir conversas telefónicas
Zen	Reproduz tons ou ruídos para um som de fundo relaxante

### PROGRAMAS ESPECI- AIS

Programas compostos	O programa Mestre num ouvido e o programa Zen, T, M+T, Foco invertido ou Telefone no outro
---------------------	--

### PROGRAMAS SMART- TOGGLE

Zen+	Este programa é semelhante ao Zen, mas permite-lhe ouvir diferentes tipos de tons ou ruídos
Telefone+	Este programa permite-lhe ouvir o telefone e evitar os sons envolventes. Um dos aparelhos auditivos transmite a conversa telefónica para o outro, de forma a poder ouvir através de ambos os ouvidos

Se as suas necessidades mudarem ao longo do tempo, o seu profissional de saúde auditiva pode alterar facilmente a seleção de programas.

### Mudar de programa

Para mudar de programa, basta premir o botão dos programas.

### NOTA

O programa Telefone+ não pode ser acedido através de um controlo remoto.

### Zen+

Para aceder a este programa, prima e mantenha premido o botão dos programas durante mais do que um segundo. Se premir esta tecla durante menos tempo, poderá percorrer todos os estilos Zen disponíveis. Para sair deste programa, prima e mantenha premido o botão dos programas durante mais do que um segundo.

### Telefone+

Para aceder a este programa, prima e mantenha premido o botão dos programas durante mais do que um segundo. Para sair do programa, repita o mesmo procedimento.

### Utilizar um telefone com aparelhos auditivos colocados

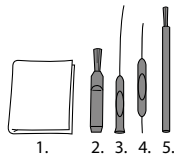


Quando utiliza um telefone, mantenha-o encostado à cabeça com uma certa inclinação por cima da orelha, mas não diretamente encostado à orelha.

## LIMPEZA

### Utensílios

Irá receber os utensílios de limpeza que se seguem juntamente com o seu aparelho auditivo.



1. Pano
2. Escova
3. Utensílio comprido de remoção de cera
4. Utensílio de remoção de cerumen curto
5. Íman para pilhas

### Limpar o aparelho auditivo

A limpeza diária do aparelho auditivo vai torná-lo mais eficiente e confortável de usar.



Limpe o aparelho auditivo com um pano macio (por exemplo, com o pano que recebeu do seu profissional de saúde auditiva).

Se as aberturas do microfone ainda estiverem obstruídas, contacte o seu audiologista.

Seque rapidamente o aparelho auditivo se este se molhar ou caso transpire bastante. Algumas pessoas utilizam um desumidificador especial, como o Widex Dry-Go, para as ajudar a manter os aparelhos secos e limpos. Pergunte ao seu profissional de saúde auditiva se isto é adequado para si.

Deixe o compartimento da pilha aberto para ventilar o aparelho auditivo.

Para mais informações sobre como limpar o auscultador, consulte o manual do auscultador.

Não utilize nenhum tipo de líquidos ou desinfetantes para limpar o aparelho auditivo.

Limpe e inspecione o aparelho auditivo todos os dias após o ter utilizado e verifique se está quebrado. Se o aparelho quebrar enquanto o estiver a utilizar e deixar fragmentos pequenos no seu canal auditivo, contacte o seu médico. Nunca tente remover sozinho os fragmentos.

## ACESSÓRIOS

Pode utilizar diversos acessórios em conjunto com o seu aparelho auditivo. Para verificar se a utilização destes acessórios poderia ser vantajosa para si, questione o seu profissional de saúde auditiva.

NOME	USO
RC-DEX	controlo remoto
TV-DEX	para ouvir televisão e rádio
PHONE-DEX	para uma utilização fácil do telefone fixo
FM+DEX	para a transmissão de sinais áudio e FM
T-DEX	para ligar aparelhos auditivos a telemóveis através de uma telebobina
UNI-DEX	para ligar aparelhos auditivos a telemóveis
CALL-DEX	para ligações sem fios fáceis a telemóveis
COM-DEX	para ligações sem fios a telemóveis e outros dispositivos via bluetooth

Apenas disponível nalguns países.

## RESOLUÇÃO DE PROBLEMAS

Estas páginas contêm recomendações sobre o que fazer se o seu aparelho auditivo deixar de funcionar ou se não estiver a funcionar como previsto. Se o problema persistir, contacte o seu profissional de saúde auditiva.

Problema	Causa possível	Solução
O aparelho auditivo está totalmente silencioso	Não está ligado	Certifique-se de que o compartimento da pilha está completamente fechado
	A pilha não funciona	Insira uma pilha nova
O volume de som do aparelho auditivo não é suficientemente alto	O seu ouvido está obstruído por cera	Contacte o seu médico
	A sua audição poderá ter sofrido alterações	Contacte o seu profissional de saúde auditiva/médico
O aparelho auditivo emite um assobio contínuo	O seu ouvido está obstruído por cera	Contacte o seu médico
Os seus dois aparelhos auditivos não estão a funcionar em sincronia	A ligação entre os aparelhos foi perdida	Desligue-os e ligue-os novamente
Os aparelhos auditivos não respondem em conformidade quando se altera o volume ou o programa no dispositivo de controlo	a. O dispositivo está a ser utilizado fora do alcance de transmissão b. Há uma forte interferência eletromagnética à sua volta c. O dispositivo e os aparelhos auditivos não estão sincronizados	a. Coloque o dispositivo mais perto dos aparelhos auditivos b. Afaste-se da fonte conhecida de interferências eletromagnéticas c. Consulte o seu profissional de saúde auditiva para se certificar de que o dispositivo está sincronizado com os aparelhos auditivos
Ouve discursos com "interrupções" (tanto ouve como deixa de ouvir) a partir dos aparelhos auditivos ou não sai som (silencioso) de um aparelho que devia estar a transmiti-lo	a. A pilha de um dos aparelhos auditivos expirou b. Há uma forte interferência eletromagnética à sua volta	a. Substitua a pilha de um ou ambos os aparelhos auditivos b. Afaste-se de fontes conhecidas de interferências

### NOTA

Estas informações apenas se referem ao aparelho auditivo. Consulte o manual de utilização "Auscultadores para aparelhos auditivos da Widex" para informações específicas sobre o auscultador. Se os problemas persistirem, contacte o seu audiologista para obter ajuda.

## INFORMAÇÕES REGULAMENTARES

### Diretivas CE

#### Diretiva 1999/5/CE

A Widex A/S declara, por este meio, que o modelo D-FS está em conformidade com os requisitos essenciais e outras disposições relevantes da Diretiva 1999/5/CE.

Pode obter uma cópia da Declaração de Conformidade de acordo com a Diretiva 1999/5/CE em:

<http://widex.com/doc>



### Informações respeitantes à eliminação

Não descarte aparelhos auditivos e os respetivos acessórios e pilhas juntamente com os resíduos domésticos normais.

Os aparelhos auditivos e os respetivos acessórios e pilhas devem ser descartados em locais destinados a resíduos de equipamentos elétricos e eletrónicos. Em alternativa, pode entregá-los ao seu pro-

fissional de saúde auditiva para que sejam eliminados de forma segura. A eliminação apropriada destes resíduos permite proteger a saúde humana e o ambiente.

### FCC and IC statements

FCC ID: TTY-DFS

IC: 5676B-DFS

Federal Communications Commission Statement

This device complies with part 15 of the FCC Rules. Operation is subject to the following two conditions:

- (1) This device may not cause harmful interference, and
- (2) this device must accept any interference received, including interference that may cause undesired operation.

NOTE:

This equipment has been tested and found to comply with the limits for a Class B digital device, pursuant to part 15 of the FCC Rules. These limits are designed to provide reasonable protection against harmful interference in a residential installation. This equipment generates, uses and can radiate radio frequency energy and, if not installed and used in accordance with the instructions, may cause harmful interference to radio communications. However, there is no guarantee that interference will not occur in a particular installation. If this equipment does cause harmful interference to radio or television reception, which can be determined by turning the equipment off and on, the user is encouraged to try to correct the interference by one or more of the following measures:

- Reorient or relocate the receiving antenna.
- Increase the separation between the equipment and receiver.
- Connect the equipment into an outlet on a circuit different from that to which the receiver is connected.
- Consult the dealer or an experienced radio/TV technician for help.

NOTE:

This equipment complies with FCC radiation exposure limits set forth for an uncontrolled environment. This transmitter must not be co-located or operating in conjunction with any other antenna or transmitter.

Changes or modifications to the equipment not expressly approved by Widex could void the user's authority to operate the equipment.

Industry Canada Statement / Déclaration d'industrie Canada

Under Industry Canada regulations, this radio transmitter may only operate using an antenna of a type and maximum (or lesser) gain approved for the transmitter by Industry Canada.

To reduce potential radio interference to other users, the antenna type and its gain should be so chosen that the equivalent isotropically radiated power (e.i.r.p.) is not more than that necessary for successful communication.

This device complies with Industry Canada licence-exempt RSS standard(s). Operation is subject to the following two conditions:

- (1) this device may not cause interference, and
- (2) this device must accept any interference, including interference that may cause undesired operation of the device.

Conformément à la réglementation d'Industrie Canada, le présent émetteur radio peut fonctionner avec une antenne d'un type et d'un gain maximal (ou inférieur) approuvé pour l'émetteur par Industrie Canada.

Dans le but de réduire les risques de brouillage radioélectrique à l'intention des autres utilisateurs, il faut choisir le type d'antenne et son gain de sorte que la puissance isotrope rayonnée équivalente (p.i.r.e.) ne dépasse pas l'intensité nécessaire à l'établissement d'une communication satisfaisante.

Le présent appareil est conforme aux CNR d'Industrie Canada applicables aux appareils radio exempts de licence. L'exploitation est autorisée aux deux conditions suivantes :

- (1) l'appareil ne doit pas produire de brouillage, et
- (2) l'utilisateur de l'appareil doit accepter tout brouillage radioélectrique subi, même si le brouillage est susceptible d'en compromettre le fonctionnement.

### SÍMBOLOS

Símbolos habitualmente utilizados pela Widex A/S na rotulagem de dispositivos médicos (rótulos, instruções de utilização, etc.)

#### Símbolo Título/Descrição



##### Fabricante

O produto é fabricado pelo fabricante cujo nome e morada estão indicados ao lado do símbolo. Caso seja apropriado, também pode estar indicada a data de fabrico.



##### Número de catálogo

O número de catálogo (artigo) do produto.



##### Consultar as instruções de utilização

As instruções de utilização contêm informações preventivas importantes (advertências/precauções) e têm de ser lidas antes da utilização do produto.



##### Aviso

O texto marcado com um símbolo de aviso/cuidado deve ser lido antes da utilização do produto.



##### Marcação REEE

“Não descartar nos contentores de resíduos em geral”

Quando tiver de descartar um produto, tem de o enviar para um ponto de recolha designado para reciclagem e recuperação, de forma a não prejudicar o ambiente e a saúde humana como resultado da presença de substâncias perigosas.



##### Marcação CE

O produto está em conformidade com os requisitos definidos nas diretivas europeias de marcação CE.



##### Marcação RCM

O produto está em conformidade com os requisitos regulamentares de segurança elétrica, de CEM e de espectro de radiofrequências para produtos fornecidos aos mercados australiano e neozelandês.



##### Interferência

Podem ocorrer interferências eletromagnéticas nas proximidades do produto.

	<b>WIDEX A/S</b>	Nymoellevj 6, DK-3540 Lyngø, Denmark www.widex.com
	<b>0459</b>	Nº manual: 9 514 0346 005 #01 Número: 2016-05